



DIAGNÓSTICO SOBRE EL
USO Y COMPETENCIAS
DIGITALES DE LAS
PERSONAS MAYORES:

INFRAESTRUCTURA
Y CONECTIVIDAD



Índice

- 1. Justificación del informe**
- 2. Diagnóstico sobre el uso y competencias digitales de las personas mayores: infraestructura y conectividad**
 - 2.1 Valoraciones del CEAAS de Cantalejo**
 - 2.2 Valoraciones del CEAAS de Cuéllar**
 - 2.3 Valoraciones del CEAAS de Prádena**
 - 2.4 Valoraciones del CEAAS de San Ildefonso**
- 3. Conclusiones**
- 4. Referencias**
- 5. Anexo**

1. JUSTIFICACIÓN DEL PROYECTO

Nos encontramos en una sociedad cada vez más digitalizada, donde la incorporación de las nuevas tecnologías ha generado una nueva concepción de ciudadano digital.

Este nuevo modelo social ha dado paso a otros conceptos de comunicación, información y formación permanente que hace plantearnos qué lugar ocupan en este nuevo enfoque las personas mayores de la provincia de Segovia. En este sentido, sería necesario analizar las competencias digitales de las personas mayores y su relación con las nuevas tecnologías, en cuanto al acceso y el uso que hacen de las TIC, sus características formativas y su percepción en cuanto a las competencias personales.

Pero no es suficiente con un nivel de formación adecuado y competencia digital, sino que se antoja también imprescindible analizar otros elementos como la posibilidad de acceso a los recursos o a la red. Todo ello, al objeto de favorecer la interacción y socialización de las personas mayores en su entorno con garantía de calidad de vida.

El estudio que aquí se presenta pretende dar información suficiente y contrastada sobre el uso y competencias digitales de las personas mayores de la provincia de Segovia, basada en muestreos de información obtenidos de los diferentes CEAS.

Se ha procedido a analizar las competencias digitales de las personas mayores y su relación con las nuevas tecnologías, en cuanto al acceso y el uso que hacen de las TIC, sus características formativas y su percepción en cuanto a las competencias personales.

Se han analizado también otros elementos como la posibilidad de acceso a los recursos o a la red. Todo ello, al objeto de favorecer la interacción y socialización de las personas mayores en su entorno con garantía de calidad de vida.

Además, a través del estudio, damos a conocer en qué medida las personas mayores cuentan en su entorno con productos e instalaciones TIC que faciliten su conectividad.

La muestra analizada consta de 52 entrevistas en 49 municipios, repartidos entre los cuatro CEAAS en los que está distribuida la provincia de Segovia.

La población objetivo del estudio, son personas mayores de 65 años que acuden al Proyecto de Aulas Sociales de la Diputación de Segovia, pertenecientes a grupos reducidos de 4 o 5 participantes, y usuarios del SAD.

El estudio se ha llevado a cabo mediante entrevistas personales en los domicilios.

Primeramente, se hicieron 40 entrevistas, ampliando la muestra con 12 entrevistas más, tres en cada uno de los CEAAS.

CEAAS	Aulas Sociales	SAD	Total
Cantalejo	7	7	14
Cuéllar	8	3	11
Prádena	8	9	17
San Ildefonso	7	3	10
Total entrevistas	30	22	52

El proyecto ha sido llevado a cabo por diez profesionales incluyendo las labores de coordinación.

Las entrevistas se han realizado en los domicilios y/o municipios de las personas seleccionadas de manera presencial. Las entrevistas han durado una hora aproximadamente, conversando con los entrevistados y comprobando de manera efectiva, como se manejan con los dispositivos que poseen.

Una vez recogidos los datos, se han volcado a un entorno digital, a través de un link que se ha facilitado a cada monitor, conforme al CEAAS al que pertenece la persona entrevistada.

Las preguntas formuladas se han registrado a través de Google Forms. (Se adjunta modelo entrevista en el Anexo).

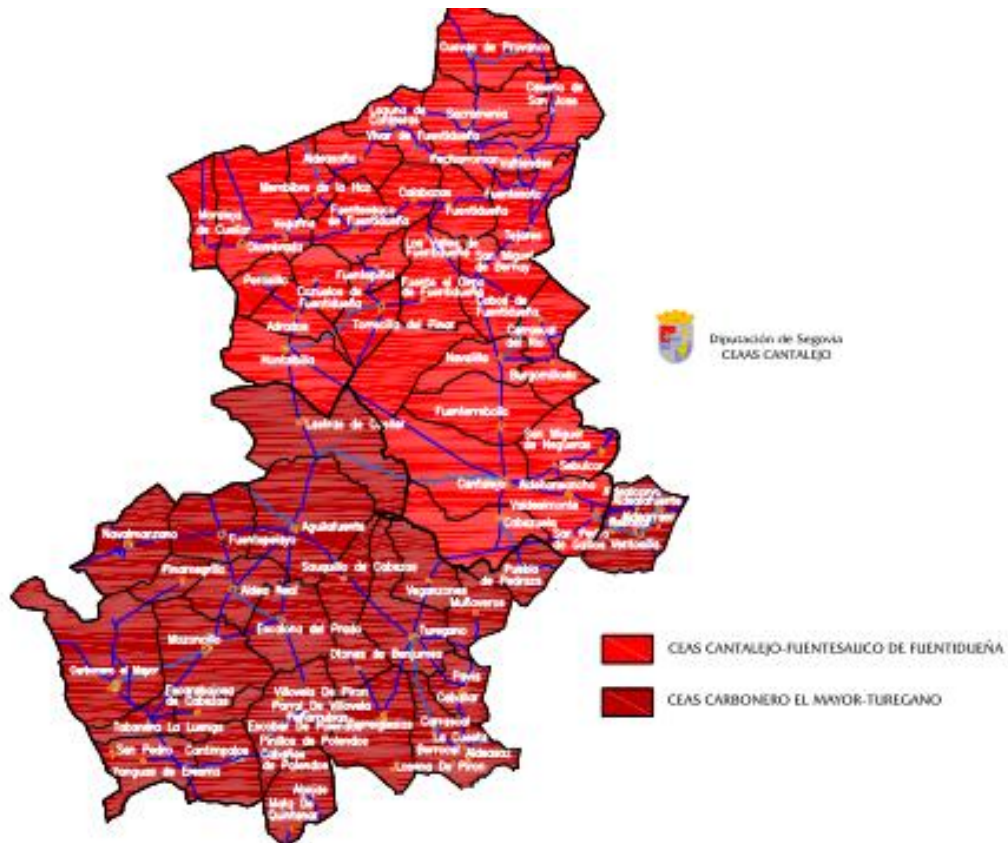
Todos los participantes en el estudio firmaron un consentimiento previo para poder realizar la entrevista de manera totalmente voluntaria.

Los consentimientos a usuarios del SAD, han sido realizados por los técnicos de cada uno de los CEAAS.

A los alumnos de Aulas Sociales, se han recogido directamente por lo profesionales en el momento de hacer las entrevistas. (Se adjunta consentimientos firmados por los alumnos de las Aulas Sociales en el Anexo)

2. DIAGNÓSTICO SOBRE EL USO Y COMPETENCIAS DIGITALES DE LAS PERSONAS MAYORES: INFRAESTRUCTURA Y CONECTIVIDAD

2.1 CEAAS DE CANTALEJO



El CEAAS de Cantalejo está situado al norte de la provincia de Segovia, limitando por el norte con las provincias de Valladolid principalmente y Burgos. Al este el CEAAS de Prádena, al oeste el CEAAS de Cuéllar y al sur el CEAAS de San Idefonso. Por la zona suroeste discurre un tramo de la A 601.

El CEAAS está formado por dos zonas, el Ceas de Cantalejo-Fuentesauro de Fuentidueña situado al norte y al sur el Ceas de Carbonero El Mayor-Turégano.

Cuadro 2.1.1 Proyectos o Servicios de los participantes del CEAAS de Cantalejo

CEAAS	Aulas Sociales	SAD	Total
Cantalejo	7	7	14

Las entrevistas se han realizado a 14 personas, siete a personas que acuden a las Aulas Sociales y otras siete a usuarios del SAD.

De los once municipios en los que se han realizado las 14 entrevistas, el número de habitantes queda detallado en el Cuadro 2.1.2.

Todos los municipios a los que pertenecen los entrevistados, tienen menos de 600 habitantes, siendo el mayor de ellos Aguilafuente con 557 habitantes. Los municipios más grandes del CEAAS son; Cantalejo con 2.522 habitantes, seguido por Carbonero El Mayor, Cantimpalos y Navalmanzano, todos superan los 1.000 habitantes según el Ine 2021.

Cuadro 2.1.2 Población de los municipios entrevistados del CEAAS de Cantalejo

	MENOS 100 HAB	100 – 300 HAB	300 – 500 HAB	MÁS DE 500 HAB
MUNICIPIOS	4	6	0	1

Las edades de los 14 entrevistados se reflejan en la tabla siguiente, situándose el mayor número de personas en el grupo de los mayores de 80 años.

Cuadro 2.1.3 Grupos de edades de las personas entrevistadas del CEAAS de Cantalejo

	MENORES DE 70 AÑOS	ENTRE 70/75 AÑOS	ENTRE 76/80 AÑOS	MAYORES DE 80
EDAD ENTREVISTADOS	4	3	1	6

De las 14 personas entrevistadas, la mitad viven solas y la otra mitad con familiares.

Todas son mujeres, menos dos hombres, usuarios del SAD. En el siguiente cuadro se reflejan los servicios que reciben de la Diputación.

Cuadro 2.1.4 Necesidades de ayuda del CEAAS de Cantalejo

Personas entrevistadas	Ayuda a domicilio	Teleasistencia	Ayuda a domicilio y Teleasistencia	Ningún servicio
14	3	1	4	6

Conectividad

Respecto a la conectividad, 11 entrevistados afirman que la cobertura en sus municipios falla. Del resto de entrevistados podemos decir que, una persona reconoce que funciona bien (en Mata de Quintanar) y dos aseguran que no disponen de cobertura en su municipio nunca (Otones de Benjumea y Escobar de Polendos)

En el siguiente cuadro queda detallado las personas que disponen en sus hogares de conexión wifi y el uso que hacen. Las Nuevas Tecnologías y Redes Sociales utilizadas por los entrevistados, detallado las personas que lo poseen, su habilidad en el manejo y la frecuencia de uso de las Redes.

Cuadro 2.1.5 Conectividad de los participantes del CEAAS de Cantalejo

	Utilizan Datos sobre una muestra de 14 entrevistados	Habilidad/ Frecuencia de uso
Wifi	9	Uso propio (7) Por familiares (2)
Teléfono móvil	7	Buen manejo (2) Se defienden (5)
Smartphone	4	Buen manejo (1) Se defienden (3)
Televisión	12	Buen manejo (7) Se defienden (5)
Smart Tv	2	Buen manejo
Ordenador	6	Buen manejo (2) Se defienden (4)
Tablet	2	Buen manejo (1) Se defienden (1)
WhatsApp	8	Habitualmente (6) Poco (2)
YouTube	4	Habitualmente (1) Poco (3)

Facebook	7	Habitualmente (3) Poco (4)
Instagram	0	
Otras redes (Twitter, Google..)	1	Habitualmente

En el cuadro siguiente se detalla los Proyectos de la Diputación al que acuden las 14 personas entrevistadas.

Nueve personas estarían interesadas en acudir a algún proyecto propuesto, tales como vida saludable, nutrición, etc. Esas personas pertenecen a los municipios de Veganzones, Adrados, Sauquillo de Cabezas, Otones de Benjumea, Mata de Quintanar, Aguilafuente, Carrascal del Río y Puebla de Pedraza.

Cuadro 2.1.6 Proyectos de la Diputación en los que participan las personas entrevistadas del CEAAS de Cantalejo

	AULAS SOCIALES. AULAS DE MANUALIDADES Y COMPETENCIAS	AULAS SOCIALES Y AULAS DE MANUALIDADES	AULAS SOCIALES Y COMPETENCIAS	AULAS SOCIALES	NINGÚN PROYECTO
PERSONAS ENTREVISTADAS	1	2	1	3	7

Valoraciones

En la mayoría de los municipios afirman que sus ayuntamientos tienen sus necesidades básicas cubiertas, aunque demandan actividades sobre todo en invierno para la gente mayor, aunque en alguno se menciona también actividades para niños y jóvenes (Sauquillo de Cabezas).

Nueve personas tienen **wifi** en su casa, de ellas siete para uso propio (dos de ellos son usuarios del SAD), dos personas lo tienen para uso de sus familiares cuando acuden a su domicilio.

Que nueve hogares de los 14 estén **conectados**, es un porcentaje bastante alto, aunque la mayoría reconoce que la conexión falla habitualmente. Sienten que hay un vacío tecnológico con las personas mayores, necesitan aprender el manejo de los dispositivos.

Las personas entrevistadas que acuden a algún proyecto de Diputación, Aulas Sociales, Manualidades, etc. estarían interesadas en poder realizar en sus municipios otras actividades tales como nutrición, vida saludable, etc. que se les pudiera proponer, es gente que participa, independientemente de su edad. También encontramos usuarios del SAD que estarían interesados en la realización de actividades en sus municipios, tales como Aguilafuente, Escobar de Polendos y Veganzones.

El **WhatsApp**, es lo más utilizado por la mayoría, seguido por Facebook y YouTube. Destacar por ejemplo en Adrados, que el ayuntamiento dispone de un grupo de WhatsApp del municipio para informar a los vecinos.

En la siguiente tabla, podemos visualizar algunos ejemplos de la mejor Red de cobertura de algunos municipios del CEAAS de Cantalejo.

2.1.7 Ejemplo de Red de Cobertura de algunos municipios del CEAAS de Cantalejo

	3G	4G	4G+	5G
ORANGE	TORREIGLESIAS, ESCOBAR DE POLENDOS, FUENTESAUCO DE FUENTIDUEÑA, ETC	CANTALEJO, HONTALBILLA, CANTIMPALOS, CARBONERO, ETC.		
MOVISTAR		CANTALEJO, HONTALBILLA, CANTIMPALOS, CARBONERO, OLOMBRADA, TORRECILLA DEL PINAR, MOZONCILLO, ETC.		
VODAFONE	LASTRAS DE CUÉLLAR, ETC.	TURÉGANO, CANTIMPALOS, CANTALEJO, ETC		
MÁS MÓVIL/YOIGO		NAVALMANZANO, ETC.		

Figura 2.1.8 Cobertura de la red de telefonía en el municipio del CEAAS de Cantalejo

Orange	3G	4G	4G+
Movistar	3G	4G	4G+
Vodafone	3G	4G	
Más Móvil/Yoigo		4G	

2.2 CEAAS DE CUÉLLAR



El CEAAS de Cuéllar se encuentra en el oeste de la provincia de Segovia, limitando con las provincias de Ávila y Valladolid, al este se encuentra el CEAAS de Cantalejo y al sur el CEAAS de San Ildefonso. Por el discurren varias carreteras, las más importantes la A601 por la zona este y la N601 por la zona oeste.

El CEAAS está formado por tres zonas, el Ceas Coca – Nava de la Asunción, el Ceas Cuéllar y el Ceas Vallelado – Sanchonuño.

Cuadro 2.2.1 Proyectos o Servicios de los participantes del CEAAS de Cuéllar

CEAAS	Aulas Sociales	SAD	Total
Cuéllar	8	3	11

Las entrevistas se han realizado en once municipios, ocho a alumnos de Aulas Sociales en grupos de menos de cinco personas y tres a usuarios del SAD.

Los once municipios en los que se han hecho las entrevistas se distribuyen según su número de habitantes en el Cuadro 2.2.2, siendo Arroyo de Cuéllar con 375 habitantes, el municipio más poblado de todos.

Los municipios de más de 1.000 habitantes de dicho CEAAS son cuatro, según el Ine 2021, en primer lugar Cuéllar con 9.620 habitantes, seguido de Nava de la Asunción con 2.748, Coca con 1.726 y Navas de Oro con 1.304 habitantes.

Cuadro 2.2.2 Población de los municipios entrevistados del CEAAS de Cuéllar

	MENOS 100 HAB	100 – 200 HAB	200 – 300 HAB	300 – 400 HAB
MUNICIPIOS	4	3	2	2

Las edades de los 11 entrevistados se reflejan en la tabla siguiente, situándose el mayor número de personas en los grupos de 76/80 años y mayores de 80 años, no habiendo nadie en el grupo de menores de 70 años.

Cuadro 2.2.3 Grupos de edades de las personas entrevistadas del CEAAS de Cuéllar

	MENORES DE 70 AÑOS	ENTRE 70/75 AÑOS	ENTRE 76/80 AÑOS	MAYORES DE 80 AÑOS
EDAD ENTREVISTADOS	0	3	4	4

De las personas entrevistadas siete viven solas y cuatro con familiares. Todas ellas son mujeres, menos un hombre, usuario del SAD. En el siguiente cuadro se reflejan los servicios que reciben.

Cuadro 2.2.4 Necesidades de ayuda del CEAAS de Cuéllar

Personas entrevistadas	Ayuda a domicilio	Teleasistencia	Ayuda a domicilio y Teleasistencia	Ningún servicio
11	2	0	2	7

Conectividad

Cinco personas entrevistadas manifiestan que la cobertura en su municipio funciona bien, otras cinco personas aseguran que a veces falla y una sola persona afirma que en su municipio nunca hay cobertura. Es el caso de Martín Muñoz de las Posadas, pero en el mapa de Red de Cobertura, se muestra que el municipio tiene buena cobertura de todas las compañías.

En el siguiente cuadro queda detallado las personas que disponen en sus hogares de conexión wifi y el uso que hacen. Las Nuevas Tecnologías y Redes Sociales utilizadas por los entrevistados, detallado las personas que lo poseen, su habilidad en el manejo y la frecuencia de uso de las Redes.

Cuadro 2.2.5 Conectividad de los participantes del CEAAS de Cuéllar

	Utilizan Datos sobre una muestra de 11 entrevistados	Habilidad/ Frecuencia de uso
Wifi	6	Uso propio (4) Por familiares (2)
Teléfono móvil	6	Buen manejo (5) Se defienden (1)
Smartphone	5	Buen manejo (4) Se defienden (1)
Televisión	8	Buen manejo (6) Se defienden (2)
Smart Tv	2	Se defienden
Ordenador	0	
Tablet	0	
WhatsApp	5	Habitualmente (4) Poco (1)
YouTube	2	Habitualmente (1) Poco (1)
Facebook	0	
Instagram	0	
Otras redes (Twitter, Google..)	4	Habitualmente (3) Poco (1)

En el cuadro siguiente se detalla los Proyectos de la Diputación al que acuden las 11 personas entrevistadas. Aquellas que se han mostrado interesadas en realizar algún otro

proyecto, charlas, cursos, etc. A destacar los relacionados con internet. Pertenecen a los municipios de San Cristóbal de Cuéllar, Frumales, Arroyo de Cuéllar, Codorniz, Aldeanueva del Codonal, Rapariegos, Lovingos y Martín Muñoz de las Posadas.

Cuadro 2.2.6 Proyectos de la Diputación en los que participan las personas entrevistadas del CEAAS de Cuéllar

	AULAS SOCIALES. AULAS DE MANUALIDADES Y COMPETENCIAS	AULAS SOCIALES Y AULAS DE MANUALIDADES	AULAS SOCIALES Y COMPETENCIAS	AULAS SOCIALES	NINGÚN PROYECTO
PERSONAS ENTREVISTADAS		2		6	3

Valoraciones

A priori parece según las entrevistas que en sus municipios poseen los servicios básicos, aunque todo es mejorable. En la mayoría disponen de cobertura y en algunos pueblos funciona bastante bien.

A pesar de que muchos de ellos tienen wifi en su casa, seis en concreto, sólo cuatro personas reconocen utilizarlo para uso propio, lo que más usan es el WhatsApp, unos pocos reconocen que usan Twitter y buscan contenidos en Google. Como en todos los CEAAS la mayoría de los entrevistados que acuden a algún proyecto de Diputación, son los más activos en redes. En éste CEAAS en particular muchos de los entrevistados les gustaría que se les enseñase el uso de nuevas tecnologías, ya que sienten interés y ganas de aprender, algunos tienen Smartphone pero no saben utilizarlo bien.

En la siguiente tabla, podemos visualizar algunos ejemplos de la mejor Red de cobertura de algunos municipios del CEAAS de Cuéllar.

2.2.7 Ejemplo de Red de Cobertura de algunos municipios del CEAAS de Cuéllar

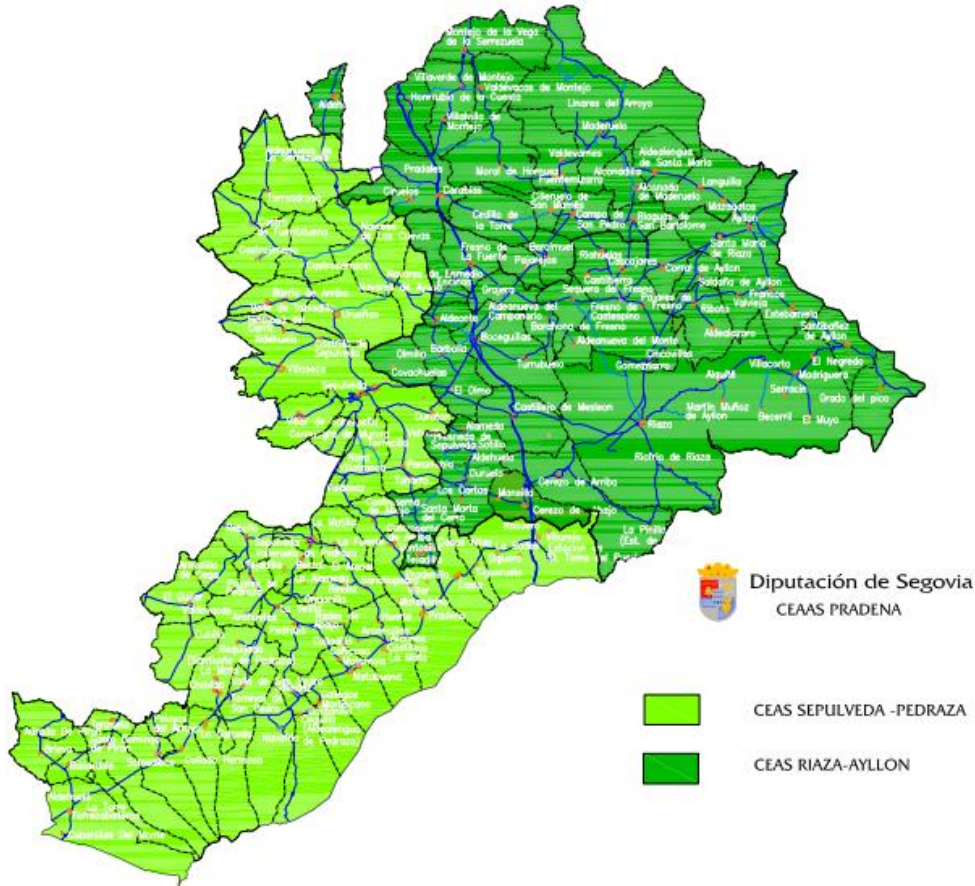
	3G	4G	4G+	5G
ORANGE	MUNICIPIOS QUE DISCURREN A LO LARGO DE LA A601, N601. ZONAS DE SANTA MARÍA LA REAL DE NIEVA, NAVA DE LA ASUNCIÓN, ETC.			
MOVISTAR				
VODAFONE		MUNICIPIOS ALREDEDOR DE LA A601 Y N601, ETC	CUÉLLAR, MARTÍN MUÑOZ DE LAS POSADAS, MONTUENGA, ETC	

MÁS MÓVIL/YOIGO		ALREDEDOR DE LA A601, FRUMALES, DEHESA MAYOR, ETC	CUÉLLAR EN LA A601	
------------------------	--	---	--------------------	--

Figura 2.2.8 Cobertura de la red de telefonía en el municipio del CEAAS de Cuéllar



2.3. CEAAS DE PRÁDENA



El CEAAS de Prádena se encuentra situado en el este y nordeste de la provincia de Segovia, siguiendo la línea de la Sierra de Guadarrama, limita con Madrid, Guadalajara, Soria y Burgos. Es atravesado por la N110 y la A1 como carreteras principales.

Está formado por dos Ceas; el de Sepúlveda-Pedraza y el Riaza-Ayllón, es el CEAAS que concentra la mayor cantidad de municipios, destacando ampliamente por encima de los otros tres.

Cuadro 2.3.1 Proyectos o Servicios de los participantes del CEAAS de Prádena

CEAAS	Aulas Sociales	SAD	Total
Prádena	8	9	17

Las entrevistas se han realizado en 16 municipios, ocho a alumnos de Aulas Sociales en grupos de 4/5 personas y nueve a usuarios de SAD.

De los 16 municipios en los que se han realizado las 17 entrevistas, el número de habitantes queda detallado en el Cuadro 2.3.2. Siendo el mayor de ellos Boceguillas con 701 habitantes.

En el CEAAS de Prádena solo tres municipios superan los 1.000 habitantes según el Ine 2021, siendo el mayor Riaza con 2.135 habitantes, seguido de Torrecaballeros y Ayllón.

Cuadro 2.3.2 Población de los municipios entrevistados del CEAAS de Prádena

	MENOS 100 HAB	100 – 300 HAB	300 – 500 HAB	MAS DE 500
MUNICIPIOS	11	3	1	1

Las edades de los 17 entrevistados se reflejan en la tabla siguiente, situándose el mayor número de personas en la franja de mayores de 80 años, no habiendo nadie menor de 70 años.

Cuadro 2.3.3 Grupos de edades de las personas entrevistadas del CEAAS de Prádena

	MENORES DE 70 AÑOS	ENTRE 70/75 AÑOS	ENTRE 76/80 AÑOS	MAYORES DE 80
EDAD ENTREVISTADOS	0	2	6	9

Es junto con el CEAAS de Cuéllar, en los que ninguna de las personas entrevistadas es menor de 70 años. Y junto al de Cantalejo donde la franja de mayor porcentaje son los mayores de 80 años.

Un poco más de la mitad, es decir diez personas viven con familiares y siete personas viven solas. Reconociendo 12 de ellos que necesitan ayuda para su vida diaria.

De las personas entrevistadas tres son hombres (usuarios del SAD) y 14 son mujeres. En el siguiente cuadro se reflejan los servicios que reciben las personas entrevistadas.

Cuadro 2.3.4 Necesidades de ayuda del CEAAS de Prádena

Personas entrevistadas	Ayuda a domicilio	Teleasistencia	Ayuda a domicilio y Teleasistencia	Ningún servicio
17	1	1	8	7

Conectividad

Tres personas del total de los entrevistados reconocen que en su municipio nunca hay buena **cobertura** (Maderuelo. El Negredo y Ribota), para ocho personas a veces falla y el porcentaje restante, es decir, para cinco personas funciona bien.

Diez personas no poseen conexión **wifi** en casa, de las siete personas restantes tres lo tiene para uso propio y cuatro personas por sus familiares.

En el siguiente cuadro queda detallado las personas que disponen en sus hogares de conexión wifi y el uso que hacen. Las Nuevas Tecnologías y Redes Sociales utilizadas por los entrevistados, detallado las personas que lo poseen, su habilidad en el manejo y la frecuencia de uso de las Redes.

Cuadro 2.3.5 Conectividad de los participantes del CEAAS de Prádena

	Utilizan Datos sobre una muestra de 17 entrevistados	Habilidad/ Frecuencia de uso
Wifi	7	Para uso propio (3) Por familiares (4)
Teléfono móvil	11	Buen manejo (3) Se defienden (8)
Smartphone	9	Buen manejo (2) Se defienden (7)
Televisión	17	Buen manejo (12) Se defienden (5)
Smart Tv	1	Se defiende
Ordenador	2	Se defienden
Tablet	2	Buen manejo (1) Se defiende (1)
WhatsApp	9	Habitualmente (9)

YouTube	3	Habitualmente (2) Poco (1)
Facebook	2	Habitualmente (2)
Instagram	1	Habitualmente (1)
Otras redes (Twitter, Google..)	1	Habitualmente (1)

En el cuadro siguiente se detalla los Proyectos de la Diputación al que acuden las 17 personas entrevistadas. Los municipios de los entrevistados que estarían interesados en realizar nuevas actividades tales como vida saludable, primeros auxilios, yoga, nuevas tecnologías, etc. Son; Valdevarnés, Sotosalbos, Villaseca, Arevalillo de Cega, Valleruela de Sepúlveda, Valdevacas y El Guijar, Fresno de Cantespino, Boceguillas, Aldealengua de Santa María y Cedillo de la Torre. En Estebanvela, depende ya que acuden a muchas actividades y la propuesta tiene que ser atractiva, en Maderuelo creen que les vendría bien personalmente al igual que en Ribota.

Cuadro 2.3.6 Proyectos de la Diputación en los que participan las personas entrevistadas del CEAAS de Prádena

	AULAS SOCIALES. AULAS DE MANUALIDADES Y COMPETENCIAS	AULAS SOCIALES Y AULAS DE MANUALIDADES	AULAS SOCIALES Y COMPETENCIAS	AULAS SOCIALES	NINGÚN PROYECTO
PERSONAS ENTREVISTADAS	2	4	1	1	9

Valoraciones

El CEAAS de Prádena se conforma en muchos municipios pequeños y no tiene grandes núcleos urbanos, la gente por lo general se siente un poco aislada, respecto a médicos, transportes, etc. Es una población mayor, acumula la mayor parte de los entrevistados en la franja de mayores de 80 años, pero sus ganas de participación e interés son altas.

Respecto a las nuevas tecnologías, se ve mucha implicación por parte de la gente, ganas de utilizarlas para estar conectados, pero opinan que tienen una mala red de cobertura, aun siendo de Movistar (la que mejor cobertura tiene en la zona), en muchos sitios tampoco les funciona bien y tienen que subir a zonas altas para coger cobertura. La gente más conectada y con ganas de hacer y aprender, acude a algún proyecto de la Diputación.

El WhatsApp es lo más utilizado, les aporta inmediatez y se sienten comunicados y es fácil de utilizar. Nueve personas utilizan un Smartphone, que debido a su media de edad es bastante destacable, deberían eso sí, saber más sobre sus posibilidades.

En la siguiente tabla, podemos visualizar algunos ejemplos de la mejor Red de cobertura de algunos municipios del CEAAS de Prádena.

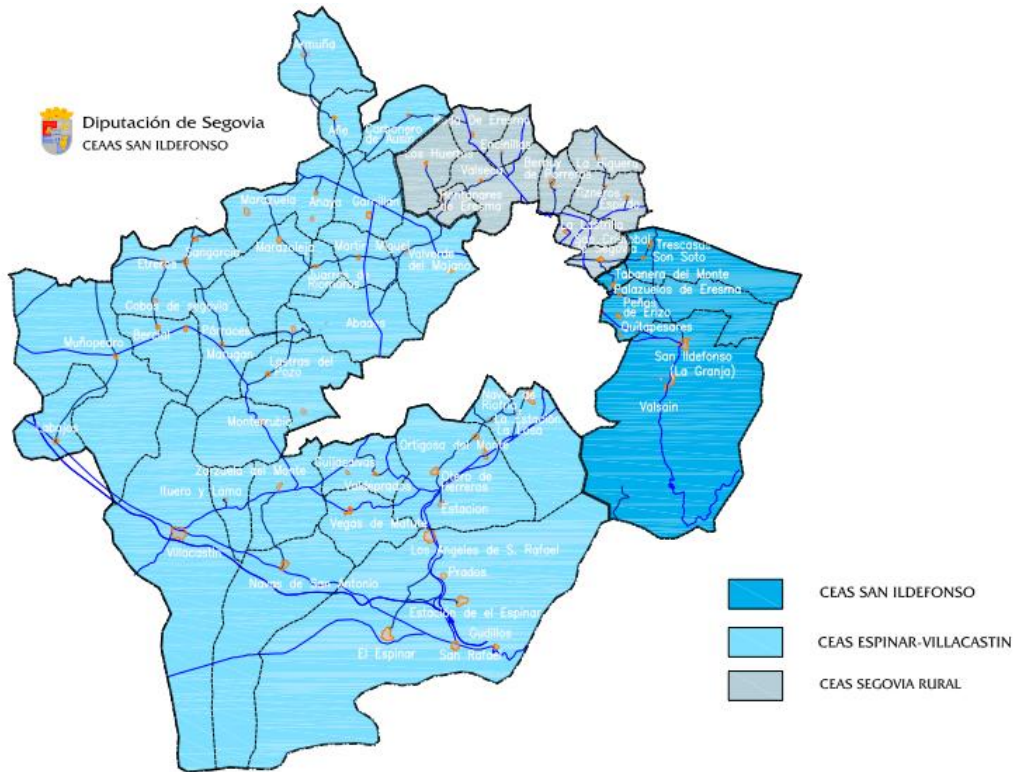
2.3.7 Ejemplo de Red de Cobertura de algunos municipios del CEAAS de Prádena

	3G	4G	4G+	5G
MOVISTAR	MUNICIPIOS QUE DISCURREN A LO LARGO DE LA A1, N110, AYLLÓN, RIAZA, ETC			
VODAFONE				
ORANGE				
MÁS MÓVIL/YOIGO				

Figura 2.3.8 Cobertura de la red de telefonía en el municipio del CEAAS de Prádena



2.4 CEAAS DE SAN ILDEFONSO



El CEAAS de San Ildefonso se encuentra situado al sur de la provincia de Segovia, en torno a la capital segoviana. Limitando con las provincias de Madrid y Ávila. Por ella discurren varias carreteras, las más importantes la AP 6, la AP 61, la N110, la N 603, una pequeña parte de la A 601 y la CI 601. Está formado por tres Ceas; San Ildefonso, Segovia Rural y El Espinar –Villacastín.

Cuadro 2.4.1 Proyectos o Servicios de los participantes del CEAAS de San Ildefonso

CEAAS	Aulas Sociales	SAD	Total
San Ildefonso	7	3	10

Las entrevistas se han realizado en diez municipios de dicho CEAAS, siete a alumnos de Aulas Sociales, pertenecientes a pequeños grupos de 4/5 personas y tres a usuarios de SAD.

De los diez municipios en los que se han realizado las entrevistas, el número de habitantes queda detallado en el Cuadro 2.4.2. Siendo el mayor de ellos Espirido con 1.452 habitantes.

Los municipios más grandes se encuentran cerca de otros como Segovia capital, Palazuelos de Eresma, San Cristóbal, San Ildefonso, La Lastrilla... que acumulan una buena parte de la población del conjunto de la provincia.

En el CEAAS de San Ildefonso se concentran los núcleos de población más grandes de la provincia, siendo el mayor El Espinar, llegando casi a los 9.500 habitantes según el Ine 2021. Diez de sus municipios sobrepasan los 1.000 habitantes ampliamente, tales como Palazuelos, San Ildefonso, San Cristóbal, etc.

Cuadro 2.4.2 Población de los municipios entrevistados del CEAAS de San Ildefonso

	MENOS 100 HAB	100 – 500 HAB	500 – 1.000 HAB	MAS DE 1.000
MUNICIPIOS	3	4	2	1

Las edades de los 10 entrevistados se reflejan en la siguiente tabla, en San Ildefonso se encuentra el grupo de entrevistados de menor edad, de todos los CEAAS.

Cuadro 2.4.3 Grupos de edades de las personas entrevistadas del CEAAS de San Ildefonso

	MENORES DE 70 AÑOS	ENTRE 70/75 AÑOS	ENTRE 76/80 AÑOS	MAYORES DE 80
EDAD ENTREVISTADOS	3	3	2	2

De las diez personas entrevistadas, cinco viven solas y cinco con familiares. Todas ellas son mujeres, menos un varón usuario del SAD. Seis personas reconocen que no necesitan ayuda para su vida diaria y no tiene ningún servicio de Teleasistencia o Ayuda a domicilio. En el siguiente cuadro se reflejan los servicios que reciben las personas entrevistadas.

Cuadro 2.4.4 Necesidades de ayuda del CEAAS de San Ildefonso

Personas entrevistadas	Ayuda a domicilio	Teleasistencia	Ayuda a domicilio y Teleasistencia	Ningún servicio
10	2	0	2	6

Conectividad

En la totalidad de los municipios afirman que la conexión del municipio a veces falla.

La mitad de los entrevistados, cinco personas, tienen conexión wifi en su casa, de ellos cuatro la utilizan para uso propio, menos una persona que la tiene por sus familiares.

En el siguiente cuadro queda detallado las personas que disponen en sus hogares de conexión wifi y el uso que hacen. Las Nuevas Tecnologías y Redes Sociales utilizadas por los entrevistados, detallado las personas que lo poseen, su habilidad en el manejo y la frecuencia de uso de las Redes.

Cuadro 2.4.5 Conectividad de los participantes del CEAAS de San Ildefonso

	Utilizan Datos sobre una muestra de 10 entrevistados	Habilidad/ Frecuencia de uso
Wifi	5	Uso propio (4) Por familiares (1)
Teléfono móvil	10	Buen manejo (7) Se defienden (3)
Smartphone	6	Buen manejo (3) Se defienden (3)
Televisión	10	Buen manejo (7) Se defienden (3)
Smart Tv	1	Buen manejo
Ordenador	2	Se defienden
Tablet	1	Se defiende
WhatsApp	7	Habitualmente (6) Poco (1)
YouTube	3	Poco
Facebook	4	Poco
Instagram	1	Poco
Otras redes (Twitter, Google..)	1	Habitualmente

En el cuadro siguiente se detalla los Proyectos de la Diputación al que acuden las 10 personas entrevistadas. Seis personas sí que estarían interesadas en actividades sobre vida saludable, nutrición, costura, nuevas tecnologías, etc. Estas personas pertenecen a los municipios de Bercial, Carbonero de Ahusín, Sonsoto, Labajos, Marazoleja y La Estación del Espinar.

Cuadro 2.4.6 Proyectos de la Diputación en los que participan las personas entrevistadas del CEAAS de San Ildefonso

	AULAS SOCIALES. AULAS DE MANUALIDADES Y COMPETENCIAS	AULAS SOCIALES Y AULAS DE MANUALIDADES	AULAS SOCIALES Y COMPETENCIAS	AULAS SOCIALES	NINGÚN PROYECTO
PERSONAS ENTREVISTADAS	0	2	0	5	3

Valoraciones

En los municipios en general se ve que están bien comunicados con otros más grandes y no sienten a priori que están aislados, en los temas más importantes para su día a día, aunque les gustaría que se mejorasen temas como transporte, médicos, etc.

Respecto a las nuevas tecnologías, sobre todo las personas que acuden a alguna actividad como Aulas Sociales o de Manualidades, suelen estar más conectados e informados, participar en diferentes proyectos ayuda. Sí que sería conveniente que se les enseñase algún uso más amplio de su tecnología, ya que en cuestión de trámites de bancos, etc. no se manejan muy bien. Sobre todo utilizan los dispositivos que poseen, para buscar noticias de su entorno, fotos, etc.

El WhatsApp, es lo más utilizado ya que se comunican con sus hijos, reciben fotos y tienen algún grupo con el que compartir, animados por sus hijos para que estén comunicados y puedan hablar y verse, mucho motivado por la pandemia. Reconocen que les ha costado hacerse, pero es algo bueno y lo valoran.

De los entrevistados, cinco personas tienen conexión wifi en casa, cuatro de ellas participan en Proyectos de la Diputación y la tercera usuaria del SAD, pero más joven, lo que hace que su manejo de las nuevas tecnologías, sea amplio. De las personas que no disponen de conexión en casa, dos utilizan principalmente el WhatsApp.

Las personas que participan en proyectos como Aulas Sociales o Manualidades, están más dispuestas a participar en nuevos proyectos que se les propongan, nuevas tecnologías, vida saludable, nutrición, etc. y a aprender nuevos retos, independientemente de su edad.

En la siguiente tabla, podemos visualizar algunos ejemplos de la mejor Red de cobertura de algunos municipios del CEAAS de San Ildefonso.

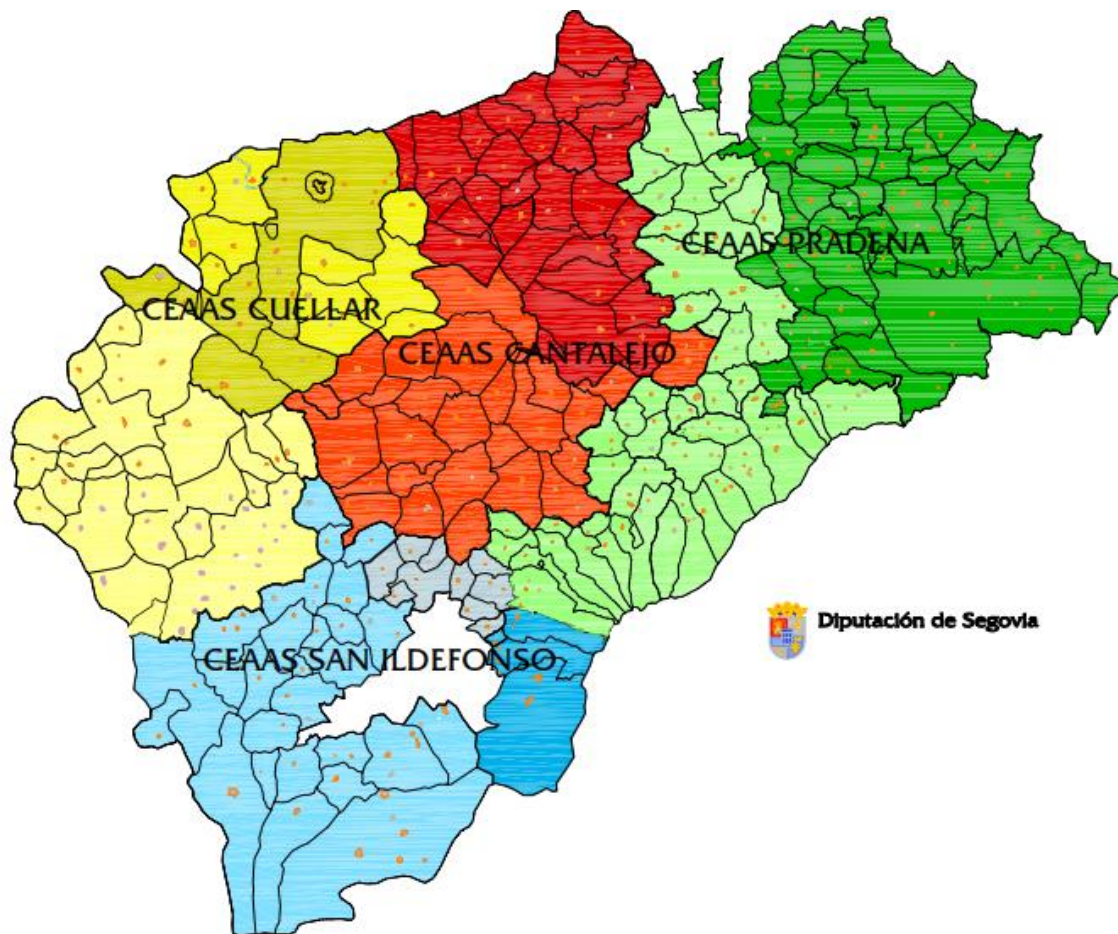
2.4.7 Ejemplo de Red de Cobertura de algunos municipios del CEAAS de San Ildefonso

	3G	4G	4G+	5G
MOVISTAR	MUNICIPIOS GRANDES ALREDEDOR DE SEGOVIA CAPITAL, A6 LA AP 6, LA AP 61, ETC			ALREDEDOR DE LA A6
ORANGE				
VODAFONE				
MÁS MÓVIL/YOIGO	MUNICIPIOS GRANDES ALREDEDOR DE SEGOVIA CAPITAL			

Figura 2.4.8 Cobertura de la red de telefonía en el municipio del CEAAS de San Ildefonso

Movistar	3G	4G	4G+	5G
Orange	3G	4G	4G+	
Vodafone	3G	4G	4G+	
Más Móvil/Yoigo	3G	4G		

3 Conclusiones



Se han realizado 52 entrevistas en 49 municipios de la provincia, repartidas entre los distintos CEAAS. En once municipios del CEAAS de **Cantalejo**, se han realizado 14 entrevistas, en el de **Cuéllar** 11 entrevistas, en el de **Prádena** 17 y en el de **San Ildefonso** diez entrevistas. 30 a alumnos de las Aulas Sociales y 22 a usuarios del SAD. En principio, las entrevistas se hicieron a 40 personas, ampliándose posteriormente 12 entrevistas más, a alumnos de las Aulas Sociales, tres en cada uno de los CEAAS.

Cuadro 3.1 Proyectos o Servicios de los entrevistados

CEAAS	Aulas Sociales	SAD	Total
Cantalejo	7	7	14
Cuéllar	8	3	11
Prádena	8	9	17
San Ildefonso	7	3	10
Total entrevistas	30	22	52

En el siguiente cuadro podemos ver el número de habitantes de los 48 municipios en los que se han realizado las 52 entrevistas.

Cuadro 3.2 Habitantes de los municipios de las personas entrevistadas

	MENOS 100 HAB	100 – 500 HAB	500 – 1.000 HAB	MAS DE 1.000
MUNICIPIOS	22	21	4	1

Respecto a la edad de los entrevistados, la mayor parte de ellos es mayor de 76 años, de ellos 21 personas tienen más de 80 años. De ellos nueve pertenecen al CEAAS de **Prádena**, seis a **Cantalejo**, cuatro al de **Cuéllar**, y dos a **San Ildefonso**. En la franja de menor edad, siete personas, cuatro en **Cantalejo** y tres en **San Ildefonso**.

Cuadro 3.3 Distribución de los entrevistados por edad

	MENORES DE 70 AÑOS	ENTRE 70/75 AÑOS	ENTRE 76/80 AÑOS	MAYORES DE 80
EDAD ENTREVISTADOS	7	11	13	21

El 50% de las personas viven solas y el otro 50% con familiares, es decir 26 personas solas y 26 con familiares. Las necesidades de los entrevistados que tienen Ayuda a domicilio, Teleasistencia o ambos, queda reflejado en el siguiente cuadro.

Cuadro 3.4 Necesidades de ayuda en los cuatro CEAAS

Personas entrevistadas	Ayuda a domicilio	Teleasistencia	Ayuda a domicilio y Teleasistencia	Ningún servicio
52	8	2	16	26

Conectividad

34 de los entrevistados, afirman que la cobertura en sus municipios a veces falla, para 11 funciona bien y 7 contestan que nunca tienen cobertura, estos municipios son El Negrodo, Maderuelo (2) y Ribota en el CEAAS de **Prádena**, Escobar de Polendos y Otones de Benjumea en el CEAAS de **Cantalejo** y Martín Muñoz de las Posadas en el CEAAS de **Cuéllar**. En el último caso, todas las compañías tienen buena cobertura en ese municipio, podría ser el caso particular de la vivienda, según la zona en la que se encuentre la vivienda, etc. Igual que en el caso de Escobar de Polendos, una de las personas entrevistadas afirma que nunca tiene cobertura y la otra que a veces falla, se entiende como se ha dicho, casos particulares.

Algo más de la mitad de las personas (27) tienen wifi en su casa, 18 para uso propio, 9 por familiares y 25 no tiene. En su manejo con las Nuevas Tecnologías y frecuencia de uso, se recoge en el cuadro siguiente de manera detallada.

Cuadro 3.5 Conectividad de los participantes

	Utilizan Datos sobre una muestra de 52 entrevistados	Habilidad/ Frecuencia de uso
Wifi	27	Para uso propio (18) Por familiares (9)
Teléfono móvil	34	Buen manejo (17) Se defienden (17)
Smartphone	24	Buen manejo (10) Se defienden (14)
Televisión	47	Buen manejo (32) Se defienden (15)
Smart Tv	6	Buen manejo (3) Se defienden (3)
Ordenador	10	Buen manejo (2) Se defienden (8)
Tablet	5	Buen manejo (2) Se defiende(3)
WhatsApp	29	Habitualmente (25) Poco (4)
YouTube	12	Habitualmente (4) Poco (8)
Facebook	13	Habitualmente (5) Poco (8)
Instagram	2	Habitualmente (1) Poco (1)
Otras redes (Twitter, Google..)	7	Habitualmente (6) Poco (1)

De las personas entrevistadas 22 no acuden a ningún proyecto de la Diputación, el resto acuden a uno o varios proyectos, Aulas Sociales, Aulas de Manualidades y/o Competencias. Quedando reflejado en la siguiente tabla por CEAAS.

Cuadro 3.6 Proyectos de la Diputación a los que acuden los entrevistados

	CANTALEJO	CUÉLLAR	PRÁDENA	SAN ILDEFONSO
AULAS SOCIALES. AULAS DE MANUALIDADES Y COMPETENCIAS	1	0	2	0
AULAS SOCIALES Y AULAS DE MANUALIDADES	2	2	4	2
AULAS SOCIALES Y COMPETENCIAS	1	0	1	0
AULAS SOCIALES	3	6	1	5
NINGÚN PROYECTO	7	3	9	3
TOTAL ENTREVISTADOS	14	11	17	10

Valoraciones finales

En los cuatro CEAAS existe una gran diferencia en cuanto a tamaño y distribución de los municipios.

En el CEAAS de **Prádena** hay muchas localidades pequeñas, frente a los otros CEAAS, que agrupan poblaciones más grandes y un menor número de localidades. Los núcleos más importantes en cuanto a número de habitantes se concentran principalmente en el CEAAS de **San Ildefonso**, con diez que superan los 1.000 habitantes y el Espinar a la cabeza con 9.476 habitantes, en el de **Cuéllar** encontramos cuatro con más de 1.000 habitantes y Cuéllar con 9.620 habitantes, siendo el más poblado de la provincia sin incluir la capital.

En tercer lugar, está el de **Cantalejo** con cuatro municipios, siendo el mayor Cantalejo con 2.522 habitantes y por último el de **Prádena**, con tres, siendo el mayor Riaza, con 2.135 (según el INE 2021). Esto denota una gran diferencia entre el CEAAS de **San Ildefonso** que en menos territorio concentra municipios más poblados, debido principalmente al encontrarse varios municipios muy poblados, alrededor de la capital segoviana y es el mejor comunicado en cuanto a carreteras principales se refiere.

Hay que resaltar que en la media de edad de los entrevistados también hay grandes diferencias, en los CEAAS de **Prádena** y **Cantalejo** se concentra la población de mayor edad. En **Prádena** y **Cuéllar** ninguno de ellos tiene menos de 70 años. En la parte opuesta está **San Ildefonso** en el que los menores de 75 años es el grupo más numeroso de los entrevistados.

Puesto que estas personas se han elegido en grupos de Aulas Sociales de 5/4 personas y usuarios del SAD, nos viene claramente a confirmar que la población más envejecida se encuentra en la zona del CEAAS de **Prádena**, pero por otro lado también nos marca que el compromiso y la participación de esas personas es importante, ya que participan en proyectos, son personas activas a pesar de la edad, en municipios pequeños las personas tienen más necesidad de relacionarse y que su municipio pueda tener actividades sobre todo en invierno, que viven menos personas.

En cuanto a la necesidad de servicios de Teleasistencia y Ayuda a domicilio en el CEAAS de **Prádena** y **Cantalejo**, hay más gente que requiere estos servicios, frente a **San Ildefonso** y **Cuéllar** que hay menos personas de los entrevistados que los necesitan. Denota una población más envejecida de los primeros frente a los segundos.

27 personas de las 52 entrevistadas, tienen wifi en casa, aunque 18 afirman utilizarlo para uso propio, el resto por familiares o para estar conectados con el servicio de Teleasistencia, algunos les gustaría aprender sobre nuevas tecnologías, en esos casos se ha señalado en cada CEAAS lo municipios donde residen las personas interesadas.

La mayoría de los entrevistados tienen, se manejan y saben utilizar la televisión, en menor medida el teléfono móvil, pero la mayoría de los que lo tienen se ven capacitados, aunque lo hagan para llamadas y poco más.

Que 24 personas tengan Smartphone es algo importante, cada vez lo van teniendo más usuarios, ya que sobre todo a través del WhatsApp se sienten más implicados en su entorno, se comunican con grupos que les interesan, con familiares y la inmediatez de poder ver a los suyos o material que les interesa les resulta muy atractivo. Según van viendo las posibilidades van viendo las carencias que tienen en cuanto a manejo y ello les genera unas ganas de saber utilizarlo bien, sin miedo a poder hacer algo mal, que borren o manden cosas equivocadamente, respecto a aplicaciones como Sacyl-conecta o el App de su banco, ellos prefieren esperar al autobús o han delegado directamente en sus hijos, la mayoría ni se ha planteado que ellos puedan hacerlo.

El ordenador, la Smart Tv y la Tablet, de momento pocas personas tienen y se defienden, pocas reconocen un buen manejo. Con respecto a la Smart Tv, solo seis personas afirman que la tienen, tres se defienden y tres tienen un buen manejo. Las otras 46 personas no saben lo que es, ni saben utilizarla. Pero eso no significa que llegado el momento pudieran hacerlo, igual que con el Smartphone, antes el teléfono lo utilizaban únicamente para llamar y ahora se les va abriendo un mundo de posibilidades. La televisión para ellos sigue siendo, para la gran mayoría una pantalla para ver noticias, programas, etc. Igual que van siendo capaces de explorar ciertas cosas, se podrían aventurar en otras nuevas, con la ayuda adecuada.

Según sus comentarios muchos de ellos estarían dispuestos a aprender cosas nuevas, actividades sobre vida saludable, nutrición, primeros auxilios, conocimiento de su entorno,

etc. (se ha especificado en cada CEAAS los municipios de las personas interesadas). Algo a destacar por ellos es que quieren aprender y que se les propongan **“actividades útiles”** que puedan poner en práctica en su día a día. Se ve que tienen ganas y se resume con una frase de una de las entrevistadas: **“Todo lo que sea aprender”**. Les gusta hacer los aprendizajes de manera colectiva, les gusta socializar con los demás, es importante para ellos, poder salir de su casa y reunirse con más personas, sobre todo en aquellos municipios de poca población en invierno y que si no hay actividades, muchos ni se arreglarían para salir de su casa. Es una manera de no sentirse aislados. Los usuarios del SAD, no quieren acudir a actividades porque tienen problemas de vista, oído, movilidad, edad, etc. y no se ven capaces. Aunque una usuaria del SAD de **San Ildefonso**, como quedó reseñado, es una persona activa en redes, pero es la excepción, es una persona más joven, la mayoría es gente mayor.

Respecto a las Nuevas Tecnologías han expresados sus ganas, la mayoría es gente mayor, pero quieren seguir activos e intentar seguir, adaptarse a los “nuevos tiempos” en la medida de lo posible, porque sienten que si ya no suben a ese “tren” se quedan atrás definitivamente. Les motiva mucho poder comunicarse con su familia, con sus nietos, con otras personas de su misma edad, etc.

De las personas que son activas en redes, la mayoría se maneja muy bien con WhatsApp, otras las utilizan pocas personas, también buscan contenidos en Google y videos en YouTube.

La compañía que tiene una mejor cobertura es principalmente Movistar, aunque en el CEAAS de **Cantalejo** es mejor la de Orange. La segunda muy cerca de Movistar es Orange, en tercer lugar Vodafone, aunque es la segunda mejor en el CEAAS de **Prádena**. Más Móvil / Yoigo tiene cobertura 4G en algunas zonas de los distintos CEAAS, menos en el de **Prádena**.

En general la mayoría de las personas estarían dispuestas a aprender y/o usar las Nuevas Tecnologías, sería prioritario formarles sobre sus usos y buen manejo, ya que se sienten bastante inseguros. La mitad de las personas de la muestra, tienen wifi en su hogar, aunque no lo utilicen ellos, pero ya están conectados, lo ideal sería que todos los municipios tuvieran fibra óptica, ya que navegarían más rápido y con mayor calidad. Porque en muchos de ellos falla la conexión, igualmente para los que se manejan con datos. Durante y después de la pandemia han sentido la necesidad de estar conectados, no solo con el teléfono. Esta situación, les ha abierto las puertas a la tecnología, aunque sea tímidamente, pero necesitan que se les ayude a entrar y profundizar sin miedos.

4 Referencias

- Entrevistas realizadas en Google Forms
- Diputación de Segovia
<https://www.dipsegovia.es/>
- Red de cobertura
<https://www.nperf.com/es/map/ES/3109256.Segovia/-/signal/>
- Mapas de carreteras
<https://www.google.com/maps/search/carreteras+segovia/@41.1901528,-4.6261266,11z>
- Instituto Nacional de Estadística
<https://www.ine.es/jaxiT3/Tabla.htm?t=2894&L=0>

5 Anexo

- Modelo de la batería de preguntas hechas a las 52 personas de la muestra
- Consentimientos firmados de los alumnos de las Aulas Sociales

DATOS DEL ENTREVISTADO

*Obligatorio

1. Municipio y Ceaas *

2. Nombre y apellidos *

3. Edad *

4. Franjas de edad *

Marca solo un óvalo.

- Entre 66 y 70
- Entre 70 y 75
- Entre 75 y 80
- Mayor de 80

5. La persona vive *

Marca solo un óvalo.

- Sola/o
- Con familiares
- Con personal de ayuda

29/6/22, 15:50

DATOS DEL ENTREVISTADO

6. Necesita ayuda para su vida diaria *

Marca solo un óvalo.

Sí

No

7. Dispone de Teleasistencia/Ayuda a domicilio en su casa *

Selecciona todos los que correspondan.

Teleasistencia

Ayuda a domicilio

Ninguno

ENTORNO Y CONECTIVIDAD

8. Población del Municipio *

Marca solo un óvalo.

Menos de 100 habitantes

Entre 100 y 500 habitantes

Entre 500 y 1000 habitantes

Más de 1000

9. Dispone de wifi en el hogar *

Marca solo un óvalo.

Sí, para uso propio

Sí, por familiares/acompañantes

No

29/6/22, 15:50

DATOS DEL ENTREVISTADO

10. Su municipio ¿tiene buena cobertura? (Preguntar si en el municipio, ayuntamiento, Centro Cultural, etc. La conexión es buena)

Marca solo un óvalo.

- Funciona bien
 A veces falla
 Nunca

11. Dispositivos que posee y su destreza. (En esta pregunta debéis comprobar in situ, como se maneja realmente)

Marca solo un óvalo por fila.

	No sé utilizarlo	Me defiendo	Tengo un buen manejo
Teléfono móvil	<input type="radio"/>	<input type="radio"/>	<input type="radio"/>
Smartphone	<input type="radio"/>	<input type="radio"/>	<input type="radio"/>
Televisión	<input type="radio"/>	<input type="radio"/>	<input type="radio"/>
Smartv	<input type="radio"/>	<input type="radio"/>	<input type="radio"/>
Ordenador	<input type="radio"/>	<input type="radio"/>	<input type="radio"/>
Tablet	<input type="radio"/>	<input type="radio"/>	<input type="radio"/>

12. ¿Tiene/utiliza alguna de estas aplicaciones/Red Social? (Comprobar manejo) *

Marca solo un óvalo por fila.

	Nada/No tengo	Poco	Habitualmente
WhatsApp	<input type="radio"/>	<input type="radio"/>	<input type="radio"/>
Instagram	<input type="radio"/>	<input type="radio"/>	<input type="radio"/>
Facebook	<input type="radio"/>	<input type="radio"/>	<input type="radio"/>
YouTube	<input type="radio"/>	<input type="radio"/>	<input type="radio"/>
Otras	<input type="radio"/>	<input type="radio"/>	<input type="radio"/>

23/02/22, 15:59

DATOS DEL ENTREVISTADO

13. Acude a algún proyecto de Diputación *

Selecciona todos los que correspondan.

- Aulas Sociales
- Aulas de Manualidades
- Competencias
- No acude a ningún proyecto

14. Estaría interesado en realizar alguna actividad, con otros contenidos? (Primeros auxilios, vida saludable, nutrición, otros)

15. Datos relevantes que quieras destacar (a rellenar por el monitor)

Este contenido no ha sido creado ni aprobado por Google.

Google Formularios